



Ise City

広報 いせ

伊勢市の情報をお届けします

平成31年(2019年)

4/15号

No.257

「平成」の時代もあとわずかとなりました。皆さんは平成の時代にどのような思いがありますか。

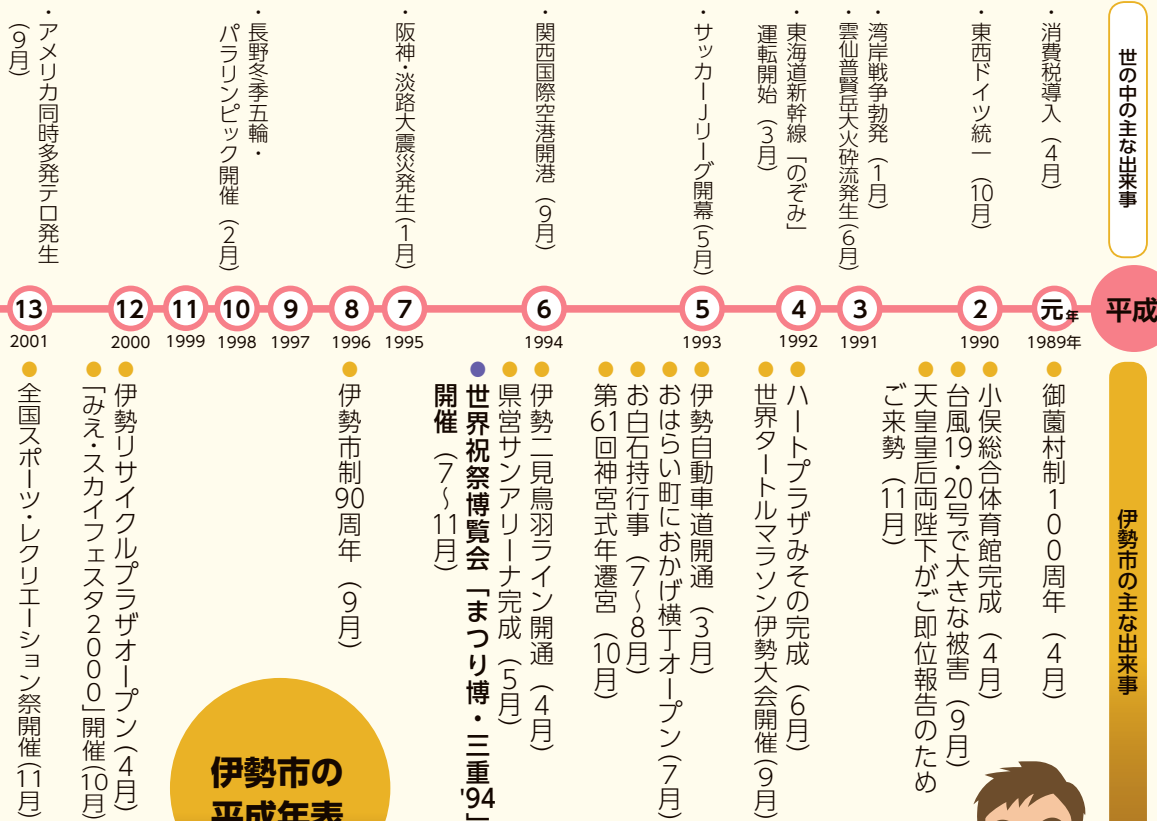
ここでは、平成30年間の「伊勢の歩み」を広報紙で振り返ります。これからも伊勢市は、新しい時代に向かって着実に歩みを進めていきます。



平成から新しい時代へ

広報紙で振り返る

平成の伊勢



伊勢市の平成年表

市町村合併前は旧伊勢市・旧二見町・旧小俣町・旧御園村の出来事です。



平成6年11月25日号

世界祝祭博覧会「まつり博・三重'94」開催

大型連休期間中の業務案内

(休日・夜間応急診療所、

伊勢総合病院など)は、14～

15ページに掲載しています。



※市町村合併前は旧伊勢市・旧二見町・旧小俣町・旧御園村の出来事です。



平成29年6月1日号
お伊勢さん菓子博 2017



平成28年7月1日号
伊勢志摩サミット開催



平成16年9月10日号
野口みずき選手金メダル獲得

伊勢市の平成年表

世の中の主な出来事

・大阪府北部地震、西日本豪雨、北海道胆振東部地震など全国で自然災害が相次ぐ

・FIFAワールドカップ 日本と韓国が共同開催 (5～6月)



31年 2019年

30 2018

29 2017

28 2016

27 2015

26 2014

25 2013

24 2012

23 2011

22 2010

21 2009

20 2008

19 2007

18 2006

17 2005

16 2004

15 2003

14 2002

伊勢市の主な出来事

●新伊勢総合病院開院 (1月)

●平成30年度全国高等学校総合体育大会 (インターハイ) 開催 (7～8月)

●全国菓子大博覧会「お伊勢さん菓子博 2017」開催 (4～5月)
 ●台風21号による記録的大雨で大きな被害 (10月)

●伊勢志摩サミット開催 (5月)

●市制施行10周年 (11月)

●伊勢フットボールヴィレッジ完成 (2月)

●伊勢市駅前広場の整備が完了 (7月)

●お白石持行事 (7～9月)

●第62回神宮式年遷宮 (10月)

●伊勢赤十字病院が移転・開院 (1月)

●伊勢南北幹線道路開通 (12月)

●伊勢赤十字病院が移転・開院 (1月)

●伊勢南北幹線道路開通 (12月)

●伊勢フットボールヴィレッジ完成 (2月)

●伊勢市駅前広場の整備が完了 (7月)

●お白石持行事 (7～9月)

●第62回神宮式年遷宮 (10月)

●伊勢赤十字病院が移転・開院 (1月)

●伊勢南北幹線道路開通 (12月)

●伊勢フットボールヴィレッジ完成 (2月)

●伊勢市駅前広場の整備が完了 (7月)

●お白石持行事 (7～9月)

●第62回神宮式年遷宮 (10月)

●伊勢赤十字病院が移転・開院 (1月)



平成30年9月15日号
インターハイ開催



平成29年12月1日号
台風 21 号による被害



平成25年10月1日号
お白石持行事



平成19年7月1日号
お木曳行事 (陸曳)

消費税増税に伴い 10月1日から料金を改定

企画調整課 (☎21-5510 FAX21-5522)

10月1日から、消費税が8%から10%に引き上げられます。このことに伴い、消費税が課税されている公共施設の使用料などについて、税率の引き上げ相当分の料金改定を行います。
(例：1,080円→1,100円)

なお、料金を改定するものと、改定しないものがありますので注意してください。
※改定後の料金などは、各担当課へ問い合わせてください。



◆料金改定しないもの

住民票・印鑑登録・戸籍・課税関連などの各種証明手数料、住宅使用料、保育料、離宮の湯入浴料、コミュニティバス運賃、清掃工場でのごみ処分など

◆料金改定するもの

公共施設の使用料・利用料・一部の手数料、水道料金、下水道使用料など
(主なものは、下表のとおり)



改定する項目	問い合わせ先
各施設使用料	
体育施設（庭球場、野球場、サッカー場、武道館、体育館、プール、小中学校グラウンド・体育館）	スポーツ課 (☎ 22-7891)
市民館	人権政策課 (☎ 21-5545)
伊勢市生涯学習センター	社会教育課 (☎ 22-7886)
二見生涯学習センター	
小俣農村環境改善センター	
市立の各公民館 (学習等共用施設を含む)	
小俣図書館（2階ホールなど）	
いせ市民活動センター	市民交流課 (☎ 21-5549)
コミュニティセンター (二見地区を除く)	
矢持会館	
コミュニティセンター (二見地区)	二見生活福祉課 (☎ 42-1111)
二見老人福祉センター	
賓日館	小俣生活福祉課 (☎ 22-7858)
小俣老人福祉会館	
神社海の駅	監理課 (☎ 21-5582)
ハートプラザみその	福祉総務課 (☎ 21-5557)
福祉健康センター	
コミュニティ消防センター	消防本部総務課 (☎ 25-1264)

改定する項目	問い合わせ先
各施設使用料	
シンフォニアテクノロジー響ホール伊勢（観光文化会館）	文化振興課 (☎ 22-7885)
伊勢河崎商人館	
伊勢古市参宮街道資料館	
尾崎号堂記念館	
山田奉行所記念館	
労働福祉会館	商工労政課 (☎ 21-5568)
産業支援センター	
サンライフ伊勢	管財契約課 (☎ 21-5526)
吹上駐車場	
朝熊ふれあい会館	
ごみ処分、水道料金など	
廃棄物投棄場の使用料	清掃課 (☎ 21-5544)
粗大ごみなどのごみ収集手数料	
水道料金、下水道使用料など	料金課 (☎ 42-1501)
水道加入金、設計手数料など	上水道課 (☎ 42-1509)
その他	
墓地管理手数料	環境課 (☎ 21-5541)
小俣納骨堂使用料	
公園・道路の1カ月未満の占用料など	維持課 (☎ 21-5589)
都市計画図などの販売	都市計画課 (☎ 21-5591)
差額ベッドなどの利用料、診断書などの文書料、診察券再発行や証明書などの手数料、健康診断料など	伊勢総合病院 (☎ 23-5139)

5月1日祝

「婚姻届専用窓口」を
開設します

開設します



戸籍住民課 (☎21-5553 FAX 21-0010)

改元を記念し、5月1日祝には多数の婚姻届の提出が予想されることから、市では、婚姻届専用の窓口を開設します。

専用窓口では婚姻届の預かりのみとなり、住民異動届の受け付けや証明書の発行はできません。

その他の戸籍の届書については、通常の休日窓口(本館・1階守衛室)で受け付けます。

また、住民票などの証明書は、自動交付機(御園総合支所入り口横)やコンビニ二交付サービスを利用してください。

婚姻届専用窓口の場所

戸籍住民課
(市役所本館・1階)

※当日は、本館の正面玄関からは入れませんので、「休日・夜間入り口」を利用してください。

伊勢市オリジナル
特別受理証明書

専用窓口で、この日に向けて準備した「伊勢市オリジナル特別受理証明書」の案内をします。

なお、当日申し込んだ特別受理証明書の発行は、お預かりした届書が正式に受理された後となります。

種類

- 賞状タイプ
- まちキyun (ゼクシイ提供) 「2パターン」
- さくら
- キャラクター
- ハート 「2パターン」

材質 全種類に伊勢和紙を使用しています

手数料 1通につき1400円(郵送の場合は別途郵送料220円が必要)

対象となる人 伊勢市役所(本庁・各総合支所・各支所)へ戸籍の届出をした人
※届出者は、市民や本籍人である必要はありません。
対象となる届出

- 婚姻
- 離婚
- 養子縁組
- 養子離縁
- 認知

※特別受理証明書は、5月7日(火)以降も申し込みできます。



まちキyun特別受理証明書

4月から市の組織が一部変わりました

職員課 (☎21-5505 FAX 21-5522)

市では、行政効率を高め、市民の皆さんが利用しやすい組織とするため、4月1日から次のとおり、組織の一部を変更しました。

変更内容		変更後	主な業務内容
情報戦略局 情報調査室	行革・公共施設マネジメント部門を企画調整課へ移管し、新たにICTを推進する業務を加え、課名を変更します。	情報戦略局 情報政策課	<ul style="list-style-type: none"> ● 市政の推進に係る情報の収集・発信に関すること ● 基幹統計調査に関すること ● ICTの活用の推進に関すること ● 官民データの活用推進に関すること
産業観光部 国体推進課	国体推進業務を、産業観光部から新たに設置する国体推進局へ移管します。	国体推進局 国体総務課 国体推進局 国体競技課	<ul style="list-style-type: none"> ● 総務企画全般に関すること(予算編成、広報、県国体担当課との連絡調整) ● 開催に向けた環境整備に関すること(交通対策、宿舍・駐車場確保、警備防災業務)



伊勢のまちをウォーキング 楽しく

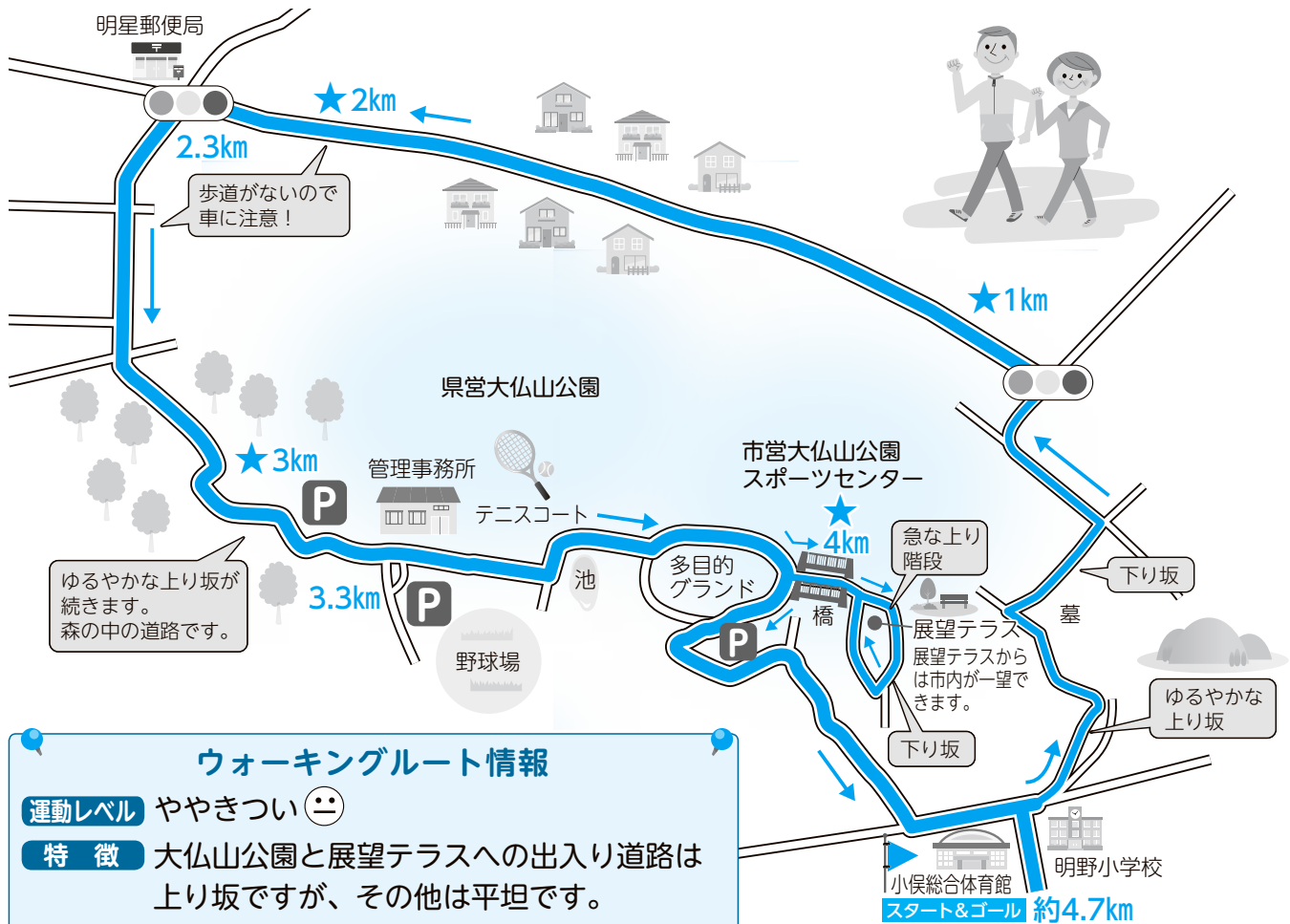
健康課 (☎27-2435 FAX) 21-0683)

ウォーキングは、「いつでも」「誰でも」「どこでも」
気軽にできる健康法です。

市内の名所や公園などを楽しみながら歩いてみてはいかがでしょうか。



大仏山公園周辺散策コース ウォーキングマップ No.63



ウォーキングルート情報

運動レベル ややきつい 😊

特徴 大仏山公園と展望テラスへの出入り道路は上り坂ですが、その他は平坦です。

距離 約 4.7Km **時間** 約 60～70分

歩数 約 7,000～7,500歩

平均心拍数 約 100 拍/分 (最大心拍数の約 50%)

※展望テラスへの上りでは、約 135 拍/分 (最大心拍数の約 70%) に上昇。

このコースのエネルギー消費量

体重 1Kg 当たり **3.7 Kcal**

例えば、体重 60Kg の人の場合 $3.7\text{Kcal} \times 60\text{Kg} = 222\text{Kcal}$
おにぎり約 1.3 個を消費したことになります。

※おにぎり1個(100g・具なし)=168Kcalで換算



歩き方のポイント

目線は前方。
高い所から物を見る感じで。

腕は肩から振り
ましょう。腕振
りの仕方やその
大きさは、歩行
スピードに合わ
せて自然に。

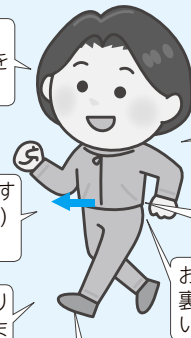
腰を前に押し出す
(引っ張られる)
感じで。

骨盤の上をしっかり
上体を乗せて。

足の上をしっかり
体を乗せて歩か
ましよう。

お尻から太ももの
裏側を意識して使
いましょう。

地面は蹴らず、押しましよう。



いせし
健康体操



市のホームページで
動画配信中

いせし健康体操

検索

ケーブルテレビ行政情報番組
(毎時10時・15時・20時～)
放送中



他のコースは、市のホームページに
掲載しています。

伊勢のまちを楽しくウォーキング

検索



ごみ分別PRキャラクター
かもしかの
ごみバスターズ

も た い な い
MOTTAINAI
～ 3R + リスペクト～ をもう一度!!

清掃課 (☎ 37-1443 FAX 37-0189)

今年度も「雑がみ」の分別をよろしくお願いします!



あかかもし

昨年度から頑張っているから、「雑がみ」の分別はバッチリや!



分らんなあ…。まだまだ知らないことだらけやなあ。

ホントに? それなら、「再生資源回収事業奨励金」って何のことか知ってる?



あかかもし

あかかもし! 知らんだら勉強したらいいんよ。今年度も、ごみの減量・資源化の取り組みを、市民の皆さんと一緒に頑張っていこな! 今回は「再生資源回収事業奨励金」について、勉強しましょう!!



ももかもし

「再生資源回収事業奨励金」を活用してください!!

教えて、ももかもし!

再生資源回収事業奨励金は、市内の自治会・PTA・NPOなどの営利を目的としない団体を対象に、資源物の回収量に応じて交付しとるんよ。「資源化」に対する意識向上が目的なんさ。



何を集めたら、奨励金がもらえるの?

対象品目

- ①紙類(新聞、雑誌・雑がみ類、段ボール、飲料用紙パック)
- ②布類
- ③缶・金属類(スチール缶、アルミ缶)
- ④リターナブルびん

交付金額 1kg(びんは1本)につき3円



申請手続きは?

まずは団体の登録をして、その後、

- ①交付申請書
- ②売り渡し業者が発行した伝票を提出してください。

提出先

清掃課、各総合支所生活福祉課、各支所



ごみ収集車で火災が発生しました

原因は、燃えるごみと一緒に廃棄された「スプレー缶」が収集車内で破裂し、火花が可燃性ガスに引火したためと考えられます。

初期消火対応により、大事には至りませんでした。誤ったごみの分別は重大な事故になる恐れがあります。ごみは正しく分別し、廃棄していただきますよう、よろしくお願いします。



一人ひとりが輝くために

学校教育課 (☎22-7883 FAX23-8641)

平成30年度 人権作文集「人権の芽」から

今回と次回は、学校での人権教育の取り組みから、小学生の作文を紹介します。

「だいすきひゃっかい」

(小学1年生)

ぼくは、いえにかえって、おばあちゃんに、「だいすきひゃっかいのしゅくだいがしたい。」といいました。おばあちゃん、

「いいひゃっかいやな。」といいました。ぼくは、おばあちゃんにぎゅっとだきしめてもらいました。ころがあつたかくなり、ねてしまふかとおもいました。おばあちゃんに、「もつとあつたかくさせてね。」といったら、ぎゅっつとしてくれました。おばあちゃん

んのしんぞうのおとがきこえました。ドクン、ドクンときこえました。ずつと、いきているかんじがしました。ぼくも、おばあちゃんのことをぎゅっとだきしめました。

しても、すぐにわすれてしまいます。ひいおばあちゃんはいつもお風呂いれましょか?」と聞いてくれます。まだ五時なので、「まだいよ。」と答えます。するとその数分後にまた、「お風呂いれましょか?」と聞いてくれます。小さかった時は、それがとても不思議で、お母さんに、「なんで?」と聞いたおぼえがあります。何回も同じことを聞かれると、少しムカムカしたお母さんと、ひいおばあちゃんがケンカしたこともありました。

「私のひいおばあちゃん は認知しよう」

(小学5年生)

私には、認知しようのひいおばあちゃんがあります。認知しようは、何でもすぐにわすれてしまう病気で、大切な話をして、かなしい話をして、楽しい話を

ある日、ひいおばあちゃんがたおれて救急車で病院にはこばれました。私は、

「おばあちゃんだいじょうぶかな?」と、すごく不安でした。入院中のある夜、「ひいおばあちゃん、病院からパジャマのまま、スリッパで歩いて家に帰ってきたって。」

と聞きました。「寒くなかったのかな、道にまよわなかったのかな、私ならすぐに、こわくて泣いてしまいかも、おなかはすかなかつたのかな」と、いろんなことを考えました。無事に帰ってこれて心がホッとしました。

私のひいおばあちゃんのこと、すごいところは他にもあります。何を話したのかは、分からなくても、家族の名前はぜつたいにわすれませぬ。ひいおばあちゃん、昔、ひいおじいちゃんといっしょにお店をしていたので、お客さんの名前と顔だけは覚えるのが得意だったそうです。なので、今でも人の名前はわすれません。

私のひいおばあちゃん、認知しようです。でも、すごく元気でやさしい人です。いつまでもいつまでも元気できてね!

ご遠方にお住まいの方も永代管理制度のある伊勢やすらぎ公園へ改葬される方が増えています。

新区画販売中!!

もくせい2 (2 m²)⁵⁰+新¹¹
(3 m²)⁵⁸+新⁶ (10 m²)¹

※○内の数字は保有区画数です。もくせい2以外の区画も多数有。

- 1.すべて東向き
- 2.通路が自然土舗装
- 3.やすらぎのどまん中
- 4.2 m²23万円より
- 5.建墓期間制限無し

もくせい2 (3 m²) 建墓例



弊社展示場



仲介・買取りもいたします。お気軽にご相談下さい。

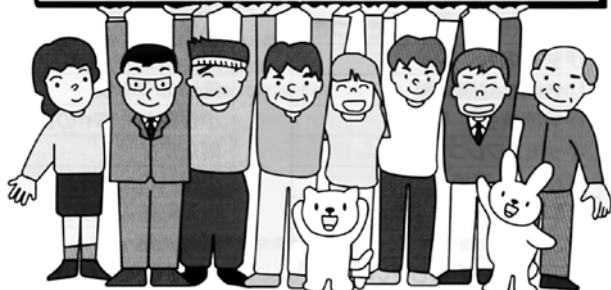
石塔 常時130基
仏壇 " 80基
屋内展示中

お問い合わせ
☎28-5390
中村石材・仏壇店
[年中無休] (正月と盆除く)
伊勢市上地町2691-48
伊勢問屋センター内

いせぼれんだより No. 77

伊勢市ボランティア連絡協議会〔八日市場町・福祉健康センター内〕 (☎27-2425 FAX27-2412)

伊勢市ボランティア連絡協議会



ボランティア団体紹介コーナー

ボランティア団体の活動概要を順次紹介します。

●朗読めばえ

司会、舞台朗読などを行っています。

●福祉の店「えがお」「スマイル」

障がい者就労継続施設の製品販売、交流の場

※活動を希望する人は、伊勢市ボランティア連絡協議会へお問い合わせください。

ごあいさつ

青葉若葉がキラキラと輝いています。

日頃は皆様のご支援に厚く御礼申し上げます。

先の伊勢市社会福祉大会におきましては、永年の活動に栄えある賞を受けられました皆様方、誠におめでとうございます。

近年は寒暖の激しい気候、天候不順、地球温暖化による様々な問題等々が生じています。

自然災害には成すすべもありませんが、私達は地域のまちづくりや人々との交流を通して、備えあれば……の体制を広げることも大切です。

本会では更に地域においてのボランティア活動者の推進に力を入れ、新年度の目標として取り組みます。皆様のご参加とご協力をお願いいたします。

伊勢市ボランティア連絡協議会
会長 泰道 詞子

市長感謝状

★ボランティア活動功労(個人の部)

- 伊勢市点訳奉仕グループ「きつつき」
- 大湊町高齢者通所センター
- 花の郵便局
- 菜友会

谷口 早苗
中須 園子
田中 克己
上埜 明子

★ボランティア活動功労(個人の部)

- 伊勢市ボランティア連絡協議会
- グループもんちゃん
- 宮町スミレグループ
- 手芸グループあじさい
- 大湊町高齢者通所センター「いこい」

井村 貴志
戸上 典子
濱口美恵子
下村 典子
倉井 好子
杉村 敏子

伊勢市社会福祉大会 受賞者の皆さん

(伊勢市ボランティア)

連絡協議会関係者)

(敬称略・順不同)



伊勢市社会福祉大会

今後の活動予定

奈良ボ連との会員交流会

平成 29 年 11 月、奈良市ボランティア連絡協議会の皆さんをお迎えして交流会を実施し、今後の活動のあるべき姿について真剣な意見交換を行いました。

そこで今度は 5 月 29 日(水)に、奈良市ボランティア連絡協議会を訪問し、会員交流会を行います。

両ボランティア連絡協議会の交流をさらに深め、今後の活動に生かしていきます。



平成 29 年度の奈良ボ連との交流会の様子
(伊勢音頭でお迎え)

総会の開催に向けて

4 月 29 日(祝)に福祉健康センターで、平成最後の伊勢市ボランティア連絡協議会総会が開かれます。

2018 年度の活動報告や 2019 年度の事業計画などの発表の後、今最も関心度の高い自然災害対策についての講演があります。市の防災アドバイザーを講師に招き、講演をしていただきます。

この研修を今後の活動に生かしていきたいと思います。



昨年度の総会の様子

2019 年度事業計画

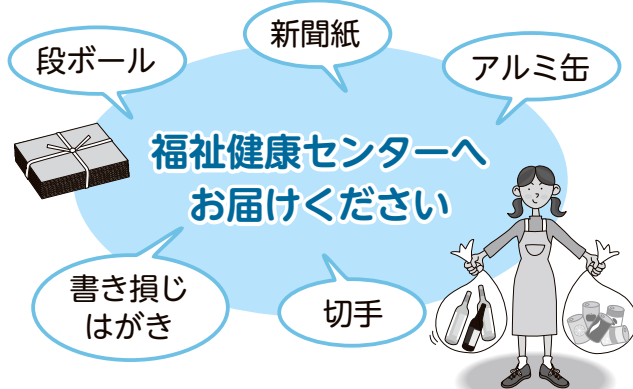
- | | |
|--------------------------|---------|
| 1. 総会 | 4 月 |
| 2. 奈良ボ連との会員交流会 | 5 月 |
| 3. 高柳夜店への出店 | 6 月 |
| 4. 市障がい者体育祭への協力 | 6 月 |
| 5. ボランティアまつりの開催 | 7 月 |
| 6. 会員交流会 | 8 月 |
| 7. 伊勢まつりへの参加 | 10 月 |
| 8. ボランティアセンターフェスへの協力 | 11 月 |
| 9. ボランティア会員新年交流会 | 1 月 |
| 10. チャリティー映画会開催 | 2 月 |
| 11. 福祉の店「えがお」「スマイル」 | |
| 毎週火～土曜日・10 時～14 時 30 分 | |
| 12. 伊勢市駅前での案内ボランティア | |
| 毎週土・日曜日 | |
| 13. 黄色いレシート運動 | 毎月 11 日 |
| (イオン伊勢店・イオンタウン伊勢ラパークで実施) | |
| 14. いせばれんだよりの発行 | 年 3 回 |
| 15. リサイクル活動(資源回収) | |
| 偶数月の第 3 土曜日 | |
| 16. ボランティア相談 | |
| 第 3 土曜日・10 時～15 時 | |

資源回収にご協力を

伊勢市ボランティア連絡協議会では、資源回収を行っています。リサイクル活動にご協力をお願いします。

と き 常時、受け付けています

ボランティア室まで持参していただくか、連絡をお願いします。



福祉や発展途上国の子どもたちの医療活動・教育に生かされます。



簡単副収入の話に注意!! メール交換詐欺の被害が急増しています!

インターネットのサイト業者にお金を支払っただけで、「儲からずに終わってしまう詐欺」が増加しています。

この詐欺の誘惑パターンは、

①本人が「すき間時間で儲けたい」と思い、インターネットで検索し、「誰でもできる簡単な仕事!」「高収入!」「在宅ワーク!」などの誘い文句からサイトに誘導され、契約してしまう場合

②SNS (ソーシャル・ネットワーキング・サービス [ラインなど]) での知人から、「スマートフォンで稼げるバイトで儲けている。やってみないか」と誘われ、契約してしまう場合



などがあります。その手口を紹介します。

事例 (詐欺の手口)

Aさんがスマートフォンで次の広告に誘われ、サイトへ「登録」をしてしまいました。

サイト業者

- メールをするだけで稼げるバイト。自宅で1日10分の副業で2万円稼げる!
- メールで人の悩み相談を受けると、収入が得られる!
- 未経験者でも大丈夫!
- 登録、相談事の受信は無料!

Aさんはメールで何回か相談を受け、回答 (返信) しました。すると、Aさんに次のメールが届きました。

サイト業者

- 相談の継続には有料ポイント2万円分が必要です
- 現在のあなたの報酬は15万円です。途中でやめるともらえません



Aさんが指示どおりにお金を支払うと、その後、サイト業者から「報酬」受け取りのメールが届きました。

サイト業者

- 現時点での報酬は20万円で、報酬受け取りには、有料ポイント3万円分が必要です

Aさんは再度、指示どおりにお金を支払いました。ところがその後、「相談」がなくなりました。結局、サイト業者から報酬は支払われず、合計5万円をだまし取られました。



こんなコトバはご用心!

- ◇育児中におすすめ
- ◇すき間時間にできる簡単な仕事です
- ◇主婦で平均月収20万円。最高で60万円の収入を得ている人もいます
- ◇毎月の売り上げだけで生活ができます
- ◇サイドビジネスランキング第1位 など

被害に遭わないために

- ①「見知らぬ人から大金がもらえる」などの話はあり得ません!
(例)「あなたに遺産を差し上げたい」などの場合もあります。
- ②「副業を始めるにはお金が必要です」と言われた仕事は要注意!
※就職するときに、新入社員が会社にお金を支払うことはありません。
- ③「報酬」を受け取るときに料金を請求されたら、注意しましょう!
(例) あなたの返信メールが「文字化け」して解読できない。解除ソフトに5万円が必要です。
※請求されるままに支払っても、さらに高額な請求が繰り返されるだけです。
※一度お金を支払ってしまうと、取り戻すことは困難です。
※業者の実態が定かではなく、支払い先から交渉相手を特定できない場合がほとんどです。
- ④インターネットで知り合ったメール交換相手を、簡単に信用しないようにしましょう!
※特に「相手をよく知らないSNSなどの『知り合い』」には注意しましょう。



～分からないことは、消費生活センターに相談を!!～

情報コーナー

参加費などの記載のないものは無料



募集

男女共同参画審議会 委員を募集

市民交流課
☎21-5513 FAX21-5642

市では、男女共同参画の推進に関する基本的な方針・政策・重要事項を調査・審議するため、男女共同参画審議会を設置しています。

次のとおり委員を募集します。

資格 市内に在住または通勤・通学している20歳以上（平成31年4月1日現在）の人
任期 6月～2021年5月（2年間）

募集人数 3人程度

申し込み 5月10日（金）（当日消印有効）までに、応募用紙を直接または郵送・ファクス・Eメールで同課（〒516-8601岩瀬1丁目7-29、☎kouryu@city.ise.nie.jp）へ

※応募用紙は同課にあります。また、市のホームページに掲載しています。

伊勢ぶんかネットの 登録団体を募集

文化振興課
☎22-7885 FAX23-8641

「伊勢ぶんかネット」は、伊勢市を拠点に活動する文化団体をサポートするための情報提供ネットワークです。

公的機関による助成事業の募集情報や登録団体が主催するコンサートなどの情報を、同課がファクスやEメールを利用して情報提供を行います。随時、登録団体を募集しています。

申し込み 申込書を直接または郵送で同課（〒519-0592小俣町元町540）へ
※申込書は同課にあります。また、市のホームページに掲載しています。
※平成31年4月現在の登録団体数：134団体

総合型 地域スポーツクラブ 会員を募集

スポーツ課
☎22-7895 FAX23-8641

市内8つの「総合型地域スポーツクラブ」で、2019年度の会員を募集しています。さまざまなおスポーツ教室をはじめ、文化教室も開催します。

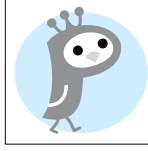
申し込み 直接クラブへ

総合型地域スポーツクラブ

クラブ名	申し込み
いすずウキウキクラブ	尾西さん（☎090-2349-6254）
厚生総合型スポーツクラブ	藤原さん（☎090-1562-5333）
みそのスポレククラブ	御園B&G海洋センター内（☎36-4511）
北浜はつらつクラブ	中村さん（☎37-5778）
きだっこクラブ	中山さん（☎090-7683-0099）
おばたスポレククラブASREC	小俣農村環境改善センター内（☎20-7733）
ふたみふれ愛クラブ	姫子松さん（☎090-8420-9488）
有緋わくわくクラブ	事務局（☎090-1628-7040）

※市役所・各総合支所・スポーツ課（小俣総合支所・2階）などに、スポーツクラブ合同のパンフレットがあります。

いせ健康ポイント「入会したよポイント」対象事業となります。詳しくは高齢者支援課（☎21-5707、FAX20-8555）へ。



催し物

市民ふれあい スポカルウオーク（第1回） スポーツ課

☎22-7895 FAX23-8641

とき 4月29日（祝）、9時30分～（受け付けは9時～）

集合場所 小俣総合支所前

内容 大仏山コース（約6km）のウォーキング

参加費 100円（当日持参）

持ち物 飲み物・タオルなど

問い合わせ先 伊勢市レクリエーション協会・奥田さん（☎090-7696-2862）

※事前申し込みは不要です。

※天候不順の場合は、7時に開催可否を決定します。

※小学生以下の子どもは、大人と参加してください。

できる限り車の乗り合わせ、または公共交通機関を利用してください。

いせ健康ポイント「行きましたポイント」対象事業となります。（行事番号103）詳しくは高齢者支援課（☎21-5707、FAX20-8555）へ。



毎月11日は健康の日 ママほっと講座 ～きもちが「楽」になる子育て～ 健康課

☎27-2435 FAX21-0683

子育て中のお母さん、「自分の子育ては間違っていないかな？」と不安になったり、悩んだりすることはありませんか。

この講座では、子育てに関する相談経験豊富な講師が、お母さんの気持ちが楽になる子育てのヒントを話します。

とき 5月11日（土）、10時～11時

ところ 中央保健センター

対象 妊婦または乳幼児を子育て中の母親（子ども連れの参加可）

講師 宗田美名子さん（臨床心理士）

定員 30人（先着順）

申し込み 4月15日（月）から、電話またはファクスで同課へ

お知らせ

文化芸術・スポーツの 全国規模以上の大会出場者に 激励金を交付

文化振興課
 (☎22-7885 FAX 23-8641)
スポーツ課
 (☎22-7895 FAX 23-8641)

文化芸術やスポーツの全国規模以上の大会に出場する個人・団体に、激励金を交付しています。

交付を受けるためには、大会開催前日までに申請手続きが必要です。

対象となる大会

- ◆文化芸術大会など
 - ・文部科学省、文化庁、新聞社などが主催・共催または後援をする全国規模の大会
 - ・国民文化祭または全国学校文化祭の構成事業として全国的に公募する大会
- ◆スポーツ大会など
 - ・日本スポーツ協会加盟団体が主催・共催をする全国規模の大会
 - ・文部科学省・スポーツ庁が後援をする大会
 - ・実業団対象の大会、全国健

康福祉祭
対象 次の要件を全て満たす人

- ・地方予選などを経て出場資格を得ている
- ・伊勢市に住民登録があり、かつ居住している

交付金額 出場者1人につき1万円	予算額
文化芸術大会など	57万円
スポーツ大会など	580万円

市民活動補償制度

市民交流課
 (☎21-5563 FAX 21-5642)

市民の皆さんが、地域活動・まちづくり協議会活動・自治会活動・ボランティア活動などに安心して積極的に参加できるように、市が保険料を負担して補償制度を運営しています。

広く公共の利益を目的として行う自発的かつ無報酬の活動中に事故に遭った場合や、地域活動の責任者などが誤って第三者を負傷させた場合に、補償金が給付されます。(下表参照)

事前申し込みは不要です。

万一、事故などが起こってしまった場合は、同課へ相談してください。

※6月以降、補償内容が変更になる場合があります。

○補償の対象となる主な活動

- ・地域社会活動(清掃、防犯、防災、交通安全、パトロール、祭りなどの活動)
- ・青少年健全育成活動(子ども会、ボーイスカウト・ガールスカウトなどの活動)
- ・社会福祉・奉仕活動(高齢者や障がい者支援などの活動)
- ・社会教育活動(スポーツ、レクリエーション、文化活動などの指導)
- ・主催の前記活動に準じる事業への参加および手伝いなど

市民活動補償制度の補償内容

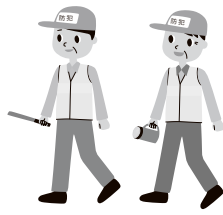
傷害補償

区分	給付額
死亡	1人200万円
後遺障害	上限200万円
入院	1日3,000円(上限180日)
手術	手術の種類に応じて
通院	1日2,000円(上限90日)

※傷害補償については、事故発生日から起算して180日以内に限りです。

×補償の対象外となる 主な活動

- ・危険度の高いスポーツ、危険行為を伴う祭礼など
 - ・政治や宗教または営利を目的とする活動
 - ・懇親、趣味などを目的としたスポーツや文化活動
 - ・職場や学校などの活動
- ※発生した事故が制度の対象になるかどうかは、活動内容や事故状況などにより異なります。詳しくは、市のホームページをご覧ください。同課へ問い合わせてください。



賠償責任補償

区分	補償限度額
身体賠償	1人1億円 1事故3億円
財物賠償	1事故1,000万円
保管者賠償	1事故500万円

※1事故につき、それぞれ5,000円は免責で自己負担となります。

スポーツ安全保険

スポーツ課
 (☎22-7895 FAX 23-8641)

スポーツ安全保険は、活動中に生じた事故などでけがをした場合や、他人の物を壊した場合などに補償をする保険です。

スポーツ団体だけでなく、文化活動・地域活動・ボランティア活動などを行う団体も加入でき、皆さんが安心して活動できるようになっています。

対象 4人以上の団体・グループ

保険期間 加入日の翌日～2020年3月31日まで

申し込み 加入申込書を指定銀行へ

※加入申込書は、同課(小俣総合支所・2階)にあります。

※公益財団法人スポーツ安全協会のホームページ(☎) <http://www.spokyo.jp/spoanet.html> でも手続きができます。

問い合わせ先 公益財団法人スポーツ安全協会三重県支部
 (☎)059-1372-1810
 (FAX)059-1372-1380(81)

平成31年度 市税の納期限日

	第1期	第2期	第3期	第4期
市・県民税 (普通徴収)	7月1日(月)	9月2日(月)	10月31日(休)	1月31日(金)
固定資産税 ・ 都市計画税	5月7日(火)	7月31日(火)	12月26日(休)	3月2日(月)
軽自動車税	5月31日 (全期)			

市税の納期限

収納推進課

(☎21-5537) (FAX 21-5535)

平成31年度の市税の納期限は左表のとおりです。

納期限日は、基本的に納期月の末日になっています。

ただし、納期月の末日が土日曜日・祝日のときは、次の平日が納期限日になります。

また、12月は年末の関係で26日が納期限日になります。

納付書にはそれぞれの納期限日が記載してありますので、納期限日を確認し、納付をお願いします。

「安心・簡単・確実」な

口座振替の利用を

市税の納付に口座振替を利用すると、納付のたびに金融機関などへ出向く必要がなくなり、かつ納付し忘れる心配もありません。

納税通知書・通帳・通帳印を持参し、市内の金融機関・ゆうちょ銀行・郵便局・市役所・各総合支所生活福祉課・各支所で申し込んでください。

緑の募金にご協力を

農林水産課

(☎22-0370) (FAX 21-5605)

森林は、おいしい水やきれいな空気を提供することも、災害や地球温暖化の防止など、さまざまな恵みを与えてくれます。

皆さまからの「緑の募金」は、自治会やボランティア団体などが行う、きれいなまち並みを守る緑化活動や森林整備に役立てられます。

募金方法などは、同課または公益社団法人三重県緑化推進協会 (☎059-2224-9100) (FAX 059-2224-9118) へ問い合わせてください。

春の募金期間 5月31日(金)まで

津なぎさまちを

利用予定の皆さんへ

大型連休期間中は

公共交通機関で

お越しください

津市交通政策課

(☎059-2229-3180)

(FAX 059-2229-3336)

大型連休期間中(4月27日

出)5月6日(振)は、その前

日も含め、津なぎさまちの全ての駐車場が満車になることが想定されます。

津なぎさまちへお越しの際は、公共交通機関を利用してください。

仕事休もつ化計画

労使一体となつて

計画的に年次有給休暇を

取得しましょう

三重労働局雇用環境・均等室

(☎059-2226-2110)

(FAX 059-2228-2785)

労働基準法が改正され、4

月から、使用者は法定の年次有給休暇日数が10日以上全ての労働者に対し、年5日間の年次有給休暇を確実に取得

させることが必要となりました。なお、時間単位の年次有給

休暇の取得分は、確実な取得が必要なら5日間から差し引くことはできません。

詳細は、厚生労働省のホームページに掲載のパンフレット「年5日の年次有給休暇の確実な取得 わかりやすい解説」「年次有給休暇取得促進特設サイト」をご覧ください。



チャレンジアンダー

2000みえ

三重労働局 健康安全課

(☎059-2226-2107)

(FAX 059-2226-2117)

仕事中の労働災害はあつてはならないものです。三重労働局では、事業場および労働者の皆さんとともに、休業4日以上の死傷災害年間2000件未満を目指しています。

労働災害防止のために役立つ情報を三重労働局のホームページ (http://site.mhlw.go.jp/mieroudoukyoku)に掲載しています。



※手話表現の一例を紹介しています。

ろうそくの炎が消える、また、底に沈んで見えなくなっていくようなイメージです。



市のホームページで手話動画を見ることができます。

みんなで手話 伊勢市



愛称 トモニ

イベント掲示板

国・県・市または教育委員会が共催・後援などをするイベント情報を案内するコーナーです。参加費などの記載のないものは無料です。

天皇皇后両陛下奉迎提灯行列

御大礼奉祝委員会事務局〔伊勢商工会議所・3階〕
(☎ 65-5181)

時 4月17日(水)、18:30～19:30 (集合時間 18:00、雨天決行) 所 市宮宇治駐車場 B2 (宇治交番横)

内 天皇陛下の御譲位に際し、天皇皇后両陛下が行幸啓されるのに伴い、宇治橋まで奉迎の提灯行列を行います。

申 不要

皇學館大学 月例文化講座

皇學館大学 企画部 地域連携推進室
(☎ 22-8635 FAX 27-1704 [代表])

時 5月11日(土)、14:00～15:30

所 皇學館大学・4号館 431教室

内 「平安時代の即位礼・大嘗祭」佐野真人さん(研究開発推進センター助教) 申 不要

第21回で愛ふれ愛フェスティバル

いせハンド in ハンド・河口さん
(☎ 090-7603-1023)

時 4月28日(日)、12:20～16:00

所 いせトピア・多目的ホール

内 剣詩舞、大正琴、フラダンス、民謡踊、レクリエーションダンスなどの舞台発表です。

みんなの広場

市民団体などの皆さんが、イベント案内や会員募集などに利用できるコーナーです。参加費などの記載のないものは無料です。

玉掛け技能講習会

三重県建設労働組合 伊勢支部
(☎ 23-5535 FAX 28-9031)

時 5月13日(月)～15日(水)

所 三重県建設労働組合 伊勢支部 第二会館(一之木4丁目644-3)、大仲建設(株)土場(西豊浜町)

対 18歳になってから、つり上げ荷重1トン以上のクレーンなどの玉掛け補助業務経験が6カ月以上ある人

定 60人(先着順) 料 18,000円 申 事前に同支部へ

いけばな教室

池坊・宮井さん(☎ 090-3459-4744)

時 4月20日(土)・5月4日(祝)・11日(土)・18日(土)、13:00～17:00の都合の良い時間、5月9日(水)・16日(水)・23日(水)、18:00～21:00の都合の良い時間

※教室は、毎月木・土曜日に開催しています。

所 サンライフ伊勢・2階 研修室(5月4日は2階 会議室)

内 初心者の方を歓迎します。

料 月額3,000円、花材850円程度 申 事前に宮井さんへ

イベント掲示板&みんなの広場

時とき 所ところ 対対象 内内容 定定員 料料金 申申し込み

掲載申し込み締め切り

6月15日号=4月26日(金) 7月1日号=5月15日(水)

大型連休期間中の休日・夜間応急診療所の診療日

内科・小児科(☎・FAX 25-8795)〔福祉健康センター1階〕 歯科(☎・FAX 27-0829)〔福祉健康センター別棟〕

4/27～5/6の診療日

診療科目	診療時間	4/27(土)	4/28(日)	4/29(祝)	4/30(祝)	5/1(祝)	5/2(祝)	5/3(祝)	5/4(祝)	5/5(祝)	5/6(振休)
内科 小児科	10:00～12:00	×	○	○	○	○	○	○	○	○	○
	13:00～17:00	×	○	○	○	○	○	○	○	○	○
	19:30～22:00	○	○	○	○	○	○	○	○	○	○
歯科	10:00～12:00	×	○	○	○	○	○	○	○	○	○
	13:00～17:00	×	○	○	○	○	○	○	○	○	○

4/27～5/6以外の診療日

診療科目	診療日時	
	月～土曜日	19:30～22:00
内科 小児科	日曜日	10:00～12:00
	祝日	13:00～17:00
		19:30～22:00
歯科	日曜日	10:00～12:00
	祝日	13:00～17:00

※診療時間を過ぎると、受け付け・診察できませんので、早めにお越しください。



◆上表・左表の診療時間・診療科目以外で診察を受けたい場合は、次へお問い合わせください。

救急医療情報センター ☎ 059-229-1199

※つながりにくい場合は、時間をおいてかけ直してください。

医療ネットみえのホームページ <http://www.qq.pref.mie.lg.jp>

医療ネットみえ 自動音声・FAX案内サービス ☎ 0800-100-1199 (通話料無料)

◆みえ子ども医療ダイヤルでは、医療関係者が子どもの急な病気や事故・薬に関する電話相談を受けています。

相談時間 毎日、19:30～翌日 8:00

電話番号 ☎ #8000、☎ 059-232-9955

◆伊勢市および度会郡の医療機関の診療日については、市のホームページをご覧ください。



大型連休期間中の医療機関情報(市ホームページ)

大型連休期間中の業務案内

休 休業日

○ 業務日 (△は一部の窓口のみ)

	4月				5月					
	27日 (土)	28日 (日)	29日 (祝)	30日 (祝)	1日 (祝)	2日 (祝)	3日 (祝)	4日 (祝)	5日 (祝)	6日 (振休)
市役所・各総合支所・各支所	休	休	休	休	△ 婚姻届 専用窓口 のみ	休	休	休	休	休
	※ 5/1 は市役所本庁のみ「婚姻届専用窓口」を開設。詳しくは、4ページを参照してください。									
伊勢総合病院 (☎ 23-5111 FAX 27-2315)	休	休	休	△ 午前中 のみ	休	△ 午前中 のみ	休	休	休	休
	※ 4/30 と 5/2 は両日とも「脳神経内科と眼科は休診」です。 ※ 4/30 は皮膚科のみ、午後も診療します。									
燃えるごみの収集 清掃課 (☎ 37-1443 FAX 37-0189)	月・木地区									
	休	休	休	休	休	○ 臨時 収集	休	休	休	休
	火・金地区									
	休	休	休	○ 臨時 収集	休	休	休	休	休	休
資源ステーションでの資源物回収 清掃課 (☎ 37-1443 FAX 37-0189)	各地区のごみカレンダーを参照してください。									
資源拠点ステーション 清掃課 (☎ 37-1443 FAX 37-0189) (開場時間…9:00～16:30)	伊勢中央、宇治、船江、中島、城田、佐八、明倫、厚生、神社、早修、 いせトピア、二見、御園、小俣、明野									
	○	○	○	○	○	○	○	○	○	○
	宮本、沼木、大湊、北浜									
	休	○	休	休	休	休	休	休	○	休
伊勢廃棄物投棄場 清掃課 (☎ 37-1443 FAX 37-0189)	休	休	休	休	休	休	休	休	休	休
小俣廃棄物投棄場 清掃課 (☎ 37-1443 FAX 37-0189)	休	休	休	休	休	休	休	休	休	休
清掃工場 (受入時間…8:30～16:45) (☎ 37-1218 FAX 37-1740)	休	休	休	○	○	○	休	休	休	休
伊勢リサイクルプラザ (☎・FAX 38-2800)	休	休	休	休	休	休	休	休	休	休
し尿くみ取り 問い合わせは各くみ取り業者へ ※申し込みは早めをお願いします。	伊勢市清掃(株)、山田清掃(有)、(有)近代清掃社、中南勢清掃(有)、(株)南部清掃、 (有)度会玉城衛生、(株)松本清掃									
	○	休	休	休	休	休	休	休	休	休
	(株)鳥羽産業									
	休	休	休	休	○	休	休	休	休	休
火葬場 伊勢広域環境組合斎場 (☎ 28-5120 FAX 28-5496)	○	○	○	○	○	○	○	○	○	○
離宮の湯 (☎ 22-0548)	○	○	○	休	○	○	○	○	○	○
伊勢図書館 (☎ 21-0077 FAX 21-0078)	○	○	○	○	休	○	○	○	○	○
小俣図書館 (☎ 29-3900 FAX 29-3902)	○	○	○	休	○	○	○	○	○	○
自動交付機 (御園総合支所入り口横) 戸籍住民課 (☎ 21-5553 FAX 21-0010)	○	○	○	○	○	○	○	○	○	○
おかげバス 交通政策課 (☎ 21-5593 FAX 21-5585)	○ ○ ○ ○ ○ ○ ○ ○ ○ ○ ○									
	※ 4/28～5/5 は、パーク&バスライドによる交通規制のため、鹿海・朝熊ルートと 二見ルートは、イオン伊勢店バス停には停まりません。									
沼木バス 交通政策課 (☎ 21-5593 FAX 21-5585)	○	休	○	○	○	○	○	○	休	○
いせ出会い支援センター (☎ 21-1322 FAX 21-1323)	○	休	休	休	○	○	○	○	休	休
子育て支援センターきらら館 (☎・FAX 22-5592)	○	○	○	休	○	休	○	○	○	休
水道 道路からの漏水を発見したときは、水道管理センター (☎ 23-3360 FAX 23-3461) へ連絡してください。 水道メーターから蛇口までの修繕を希望する場合は、伊勢市指定給水装置工事事業者へ依頼してください。										

第67回 伊勢神宮奉納全国花火大会

個人協賛を募集

伊勢の夏の夜空を彩る「伊勢神宮奉納全国花火大会」を、
7月13日(土)に宮川河畔(度会橋上流)で開催します。

この花火大会を支援していただける「伊勢の花火スポンサー
(個人協賛)」を募集します。支援していただいた皆様には、
伊勢の魅力が詰まった素敵な特典を用意しています。



一緒に花火大会を盛り上げましょう!



申込方法

- 公益社団法人 伊勢市観光協会のホームページ
(<https://www.ise-kanko.jp/>)から申し込み
- 申込書を直接または郵送・ファクスで同協会へ

申込先

公益社団法人 伊勢市観光協会
〒516-0074 伊勢市本町16-2
☎28-3705 FAX 27-1049

申込期限

6月25日(火)

※申込書は、同課または同協会にあります。

※同課では申し込みできません。

※協賛金は、花火大会の中断・延期・中止など、いかなる場合においても払い戻しません。

観光振興課内・伊勢神宮奉納全国花火大会委員会事務局 (☎21-5542 FAX 28-2404)

伊勢市健康医療ダイヤル24

フリーダイヤル **0120-220-417** 通話料無料

心や体の健康などについて、医師・看護師・保健師などが
年中無休・24時間体制で電話相談に応じています。

問い合わせ先 健康課 (☎27-2435 FAX 21-0683)

※本サービスは、民間業者に委託をして運営しています 予算額 940万1千円

広報いせ 第257号

発行日 平成31年4月15日

編集 情報戦略局 広報広聴課

発行 伊勢市

印刷 株式会社 アイブレーション



伊勢市

伊勢市情報戦略局 広報広聴課 〒516-8601 伊勢市岩渕1丁目7番29号 ☎0596-21-5515

FAX 0596-22-9699 ✉ ise-koho@city.ise.mie.jp URL <https://www.city.ise.mie.jp> 伊勢市役所

検索

UD FONT
by MORISAWA



広報いせ発行事業費〔予算額〕
3,063万円(22回分)

視覚障がいのある人で、「声の広報いせ」「点字広報いせ」を希望する人は、障がい福祉課(☎21-5558 FAX 20-8555)へ連絡して
ください。また、「声の広報いせ」は、直近1カ月分を市のホームページに掲載しています。この広報紙は、再生紙を使用しています。

「広報いせ」では、財源を確保するため、一部のページに企業広告を掲載していますが、これらは市が広告主や商品を推奨するものではありません。